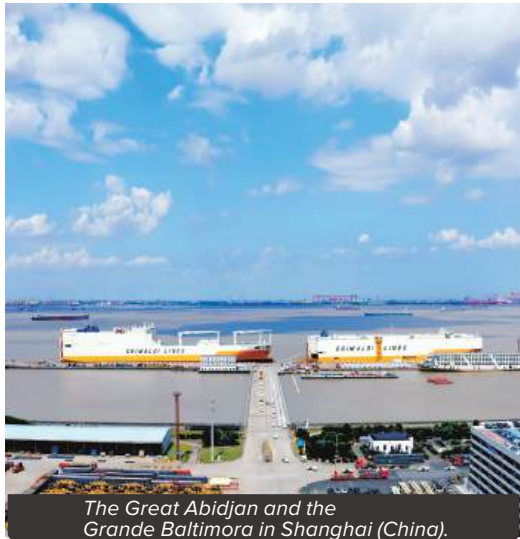


QUARTERLY PUBLICATION OF THE GRIMALDI GROUP  
OCT-DEC 2024

# Grimaldi

## NEWS 108





The Great Abidjan and the Grande Baltimora in Shanghai (China).

# Grimaldi NEWS 108

Editor in Chief / *Direttore Responsabile*  
**Sergio Luciano**

Graphic design / *Progetto grafico*  
**Marco Di Lorenzo**

Quarterly publication /  
*Pubblicazione trimestrale*

Reg. Trib. Napoli n. 5150 del 26/9/2000

Published on / *Pubblicato il 07/10/2024*



## GRIMALDI GROUP

Via Marchese Campodisola, 13  
80133 NAPOLI (Italy)

Grimaldi News can be viewed  
online on [www.grimaldi.napoli.it](http://www.grimaldi.napoli.it)

Subscribe to the Grimaldi Group  
newsletter here:

[https://www.grimaldi.napoli.it/  
en/newsletter](https://www.grimaldi.napoli.it/en/newsletter)



## Contents

## Indice

### EDITORIAL

- 3 Sustainability:  
the bedrock of everything we do

### FLEET

- 4 *Great Casablanca:*  
fifth 'green' G5-class ship delivered  
5 Construction of new PCTCs  
makes progress

### SHORT SEA NETWORK

- 6 New twice-weekly ro-ro service  
between Trieste and Ambarli  
7 Finnlines adds a freight service  
from Finland to the UK

### GLOBAL NETWORK

- 8 New connections from China  
to Nigeria and the Persian Gulf  
9 Colombia joins  
Grimaldi's service network

### EVENTS

- 10 New strategies for Crete's growth  
with the acquisition of Heraklion Port  
12 A big celebration for the Group  
in Abidjan

### AWARDS

- 14 Emanuele Grimaldi receives the Capital  
Link Maritime Sustainability Award  
15 Further recognition for Grimaldi's  
internship programs

### PORTS & TERMINALS

- 16 Automar grows stronger in Gioia Tauro  
with another 40,000 sqm area

### CORPORATE SOCIAL RESPONSIBILITY

- 17 An ambulance for Igoumenitsa  
from the Grimaldi Foundation  
18 *Grande Texas* crew commended  
for rescue effort near Gibraltar

### 19 MEDITERRANEAN NETWORK

### 20 BALTIC AND NORTH SEA NETWORK

### 21 EUROMED NETWORK

### 22 ATLANTIC NETWORK

### 23 ASIA-PACIFIC NETWORK

### 23 UPCOMING EVENTS

### 24 WORLDWIDE BRANCHES AND AGENTS

### Editoriale

- 3 *La sostenibilità è alla base di tutto ciò che  
facciamo*

### Flotta

- 4 *Consegnata la Great Casablanca,  
quinta nave "green" di classe G5*  
5 *Nuove PCTC: avanti con la costruzione*

### Short Sea Network

- 6 *Tra Trieste e Ambarli ogni settimana  
due nuove partenze*  
7 *Finnlines aggiunge un servizio merci  
dalla Finlandia al Regno Unito*

### Global Network

- 8 *Dalla Cina nuovi collegamenti per Nigeria  
e Golfo Persico*  
9 *La Colombia entra nella mappa dei servizi  
Grimaldi*

### Eventi

- 11 *Dall'acquisto del Porto di Heraklion nuove  
strategie per la crescita di Creta*  
13 *Una grande festa per il Gruppo ad Abidjan*

### Riconoscimenti

- 15 *Capital Link Maritime Sustainability Award  
a Emanuele Grimaldi*  
15 *Grimaldi replica il successo del Bollino BAQ*

### Porti & Terminal

- 16 *Automar più forte a Gioia Tauro  
con un'altra area di 40 mila mq*

### Corporate Social Responsibility

- 17 *Dalla Fondazione Grimaldi  
un'ambulanza per Igoumenitsa*  
18 *Salvataggio vicino a Gibilterra:  
elogio per l'equipaggio della Grande Texas*

### 19 Mediterranean Network

### 20 Baltic and North Sea Network

### 21 Euromed Network

### 22 Atlantic Network

### 23 Asia-Pacific Network

### 23 Upcoming Events

### 24 Worldwide Branches and Agents

## Sustainability: the bedrock of everything we do

Managing a fast-changing business involves hard work every day, though from time to time we should take a step back to re-examine our beliefs and strategy over the longer term.

The annual publication of the Grimaldi Group Sustainability Report provides this opportunity to look holistically at our business and the ways it interconnects with the greater communities we serve and the environment in which we trade.

In the ninth edition of the Report, the concepts of “integrity” and “transparency” remain prominent. We have built up a solid reputation over several decades — a considerable feat — and this reputation requires maintaining constantly.

The way we behave when in contact with authorities, customers, suppliers and colleagues of all levels defines who we are, to the point where we have laid down the principles in a Code of Conduct.

Respect for others includes respect for the environment, and we are proud of our global leadership in the field of decarbonisation. In pursuing the Net Zero Emission target by 2050, our Group is investing in and operating increasingly efficient ships with a low environmental impact. We are on the right track, as evidenced by the data on the reduction of CO<sub>2</sub> and SO<sub>2</sub> per ship in 2023 compared to the previous year.

In 2023 the Group took delivery of three new G5-class Con-Ro ships and two new Superstar-class Ro-Pax ships, part of an investment plan that also includes 17 Pure Car & Truck Carriers, two GG5G-class Ro-Ro ships, and another three G5-class ships for a total of 27 new builds ordered since 2020 — and more that will follow in the near future.

These are highly efficient vessels equipped with the latest technologies: propulsion and hull shape optimisation; state-of-the-art electronically controlled engines; the use of renewable energy via solar panels; battery packs for Zero Emission performance in port; an Air Lubrication System to reduce hull resistance by creating a layer of micro-bubbles under the hull; and the application of biocide-free silicone paints.

Some of the new vessels will be certified with the “Ammonia Ready” class notation and can therefore be converted for the future use of ammonia as a zero-carbon emission fuel. They will also be equipped for the use of shore-based electric power during mooring (known as ‘Cold Ironing’), which represents an ecological alternative to the use of fossil fuels during port stops. The list of our action in this field is long, and includes: the installation of photovoltaic panels both at our terminals and onboard; variable frequency drive devices that regulate the frequency of alternating current electricity; waste heat recovery systems and intelligent LED lighting; wind-assisted propulsion; fuel cells; and the hybridisation of the propulsion system. The goal is to reduce ship fuel consumption by at least 55% by 2030 compared to 2008.

Also in the Sustainability Report you will find a chapter dedicated to our Staff. Details of note include a significant increase in women employees and tailor-made training courses, such as the High Risk Fire Fighting module. Reaching our sustainable growth goals requires a skilled and well-trained workforce. Our recruitment drive continues, as does our paid graduate placement programme.

Finally, as attentive readers will note, the Grimaldi Foundation continues its good work in the humanitarian field. The foundation, officially entitled the ‘Fondazione Grimaldi Ente Filantropico’, last year helped over 80,000 people via a range of projects centred on the family, medicine and welfare. Vessels in our fleet have also been involved in a number of humanitarian projects and natural disaster response calls, shipping emergency supplies to countries located in the Mediterranean and West Africa. All the above has been made possible by the Group’s continuing profitability. Indeed, we are happy to report record figures once again.

For more details, read the report at [www.grimaldi.napoli.it](http://www.grimaldi.napoli.it).

With special greetings to readers who are attending this year’s Euromed convention in Greece.

## LA SOSTENIBILITÀ È ALLA BASE DI TUTTO CIÒ CHE FACCIAMO

Gestire un’azienda in continua evoluzione richiede un lavoro intenso quotidiano, ma di tanto in tanto bisogna fare un passo indietro per riesaminare le proprie convinzioni e la propria strategia di lungo termine. La pubblicazione annuale del Report di Sostenibilità del Gruppo Grimaldi offre l’opportunità di esaminare in modo olistico la nostra attività e il modo in cui è connessa con le comunità che serviamo e il contesto in cui operiamo. Nella nona edizione del Report, i concetti di “integrità” e “trasparenza” rimangono centrali. Ci siamo costruiti una solida reputazione nel corso di diversi decenni — un’impresa considerevole — e questa reputazione va costantemente salvaguardata.

Il nostro comportamento nei confronti delle autorità, dei clienti, dei fornitori e dei colleghi a tutti i livelli definisce chi siamo, al punto che abbiamo stabilito questi principi in un Codice di Condotta.

Il rispetto per gli altri include il rispetto per l’ambiente, e siamo orgogliosi della nostra leadership globale nel campo della decarbonizzazione. Nel perseguire l’obiettivo delle zero emissioni entro il 2050, il nostro Gruppo sta investendo e operando con navi sempre più efficienti e a basso impatto ambientale. Siamo sulla strada giusta, come dimostrano i dati sulla riduzione di CO<sub>2</sub> e SO<sub>2</sub> per nave nel 2023 rispetto all’anno precedente.

Nel 2023 il Gruppo ha preso in consegna tre nuove navi Con-Ro di classe G5 e due nuove navi Ro-Pax di classe Superstar, parte di un piano di investimenti che comprende anche 17 unità PCTC (Pure Car & Truck Carriers), due navi Ro-Ro di classe GG5G e altre tre navi di classe G5, per un totale di 27 nuove costruzioni ordinate dal 2020 — ed altre che si aggiungeranno nel prossimo futuro.

Si tratta di navi altamente efficienti, dotate delle più moderne tecnologie: ottimizzazione della propulsione e della forma dello scafo; motori all’avanguardia a controllo elettronico; utilizzo di energia rinnovabile grazie all’uso di pannelli solari; pacchi batteria per operazioni a zero emissioni in porto; un sistema di air lubrication per ridurre la resistenza all’avanzamento della nave grazie a uno strato di micro-bolle sotto la carena; l’applicazione di pitture siliciche senza rilascio di biocidi.

Alcune delle nuove navi saranno certificate con la notazione di classe “Ammonia Ready” e quindi potranno essere convertite in futuro per l’uso di ammoniaca come carburante a zero emissioni di carbonio. Saranno, inoltre, attrezzate per l’utilizzo di energia elettrica da terra durante l’ormeggio (conosciuto come “Cold Ironing”), che rappresenta un’alternativa ecologica all’uso di combustibili fossili durante le soste in porto.

L’elenco delle nostre azioni in questo campo è davvero lungo e include anche: l’installazione di pannelli fotovoltaici sia nei nostri terminali che a bordo; dispositivi Variable Frequency Drive che regolano la frequenza dell’energia elettrica in corrente alternata; sistemi per il recupero del calore dei gas esausti e illuminazione intelligente a LED; propulsione assistita dal vento; celle a combustibile; ibridazione dei sistemi di propulsione. L’obiettivo è ridurre il consumo di carburante delle navi di almeno il 55% entro il 2030 rispetto al 2008.

Nel Report di Sostenibilità troverete anche un capitolo dedicato al nostro Staff. Tra i dettagli di rilievo vi è un significativo aumento delle donne fra i dipendenti, e corsi di formazione personalizzati, come il modulo High Risk Fire Fighting. Raggiungere i nostri obiettivi di crescita sostenibile richiede una forza lavoro qualificata e ben formata. La nostra campagna di reclutamento continua, così come il nostro programma di tirocinio retribuito per laureati. Infine, come i lettori più attenti noteranno, la Fondazione Grimaldi continua il suo buon lavoro nel campo umanitario. L’organizzazione, ufficialmente denominata “Fondazione Grimaldi Ente Filantropico”, ha aiutato lo scorso anno oltre 80.000 persone attraverso una serie di progetti incentrati sulla famiglia, la sanità e il welfare. Le navi della nostra flotta sono state coinvolte in numerosi progetti umanitari e in operazioni di soccorso a seguito di disastri naturali, trasportando forniture di emergenza a vari paesi del Mediterraneo e dell’Africa occidentale.

Tutto ciò è stato reso possibile dalla continua redditività del Gruppo. Siamo, infatti, lieti di registrare ancora una volta cifre da record.

Per maggiori dettagli, vi invitiamo a leggere il Report su [www.grimaldi.napoli.it](http://www.grimaldi.napoli.it).

Con saluti speciali ai lettori che partecipano alla Euromed Convention di quest’anno in Grecia.

# Great Casablanca: fifth 'green' G5-class ship delivered

Following the delivery of the *Great Casablanca*, which took place on 28 August at the Hyundai Mipo Dockyard Co. Ltd in Ulsan (South Korea), the Grimaldi Group now has five multipurpose ro-ro vessels from the innovative "G5" class in its fleet. With length of 250 metres, beam of 38 metres and deadweight of 45,684 tonnes, the design of the new vessel is the result of a careful study of the needs of the Group and its customers: thanks to an innovative and completely customized internal configuration, the six G5-class ships are able to transport 4,700 linear metres of rolling

freight, 2,500 CEU (Car Equivalent Units) and 2,000 TEU (Twenty Foot Equivalent Units). Compared to the previous G4-class, they have the same capacity for rolling freight while their container capacity is double.

In addition to loading capacity, the *Great Casablanca* stands out for her numerous cutting-edge technological solutions aimed at increasing energy efficiency and reducing environmental impact. The result is a reduction in CO<sub>2</sub> emissions per tonne transported of up to 43% compared to other Grimaldi con-ro multipurpose vessels.

*"We're proud to present the Great Casablanca, a new technological gem that helps make our fleet younger and more efficient,"* commented Grimaldi Group S.p.A. President **Gian Luca Grimaldi**. *"Thanks to our investments, we can offer our customers regular services with high transport capacity while ensuring maximum respect for the environment."*

Since late October, the *Great Casablanca* will operate regularly on the Grimaldi Group's service connecting major ports in Northern Europe and West Africa, further enhancing its quality and efficiency.



## CONSEGNATA LA GREAT CASABLANCA, QUINTA NAVE "GREEN" DI CLASSE G5

Con la consegna della *Great Casablanca*, avvenuta il 28 agosto presso il cantiere Hyundai Mipo Dockyard Co. Ltd di Ulsan (Corea del Sud), sono cinque le unità ro-ro multipurpose dell'innovativa classe "G5" attualmente attive nella flotta Grimaldi.

Lunga 250 metri, larga 38 metri e con una portata lorda di 45.684 tonnellate, il design della nuova nave è il frutto di un attento studio delle esigenze del Gruppo e di quelle della sua clientela: grazie ad una configurazione interna innovativa e completamente customizzata, le sei navi della classe G5 possono trasportare ben 4.700 metri lineari di merci rotabili, 2.500 CEU (Car

Equivalent Unit) e 2.000 TEU (Twenty foot Equivalent Unit). Rispetto alla precedente classe G4, queste unità hanno una capacità rotabili invariata, mentre è raddoppiata quella per i container. Oltre che per la sua capacità di carico, la *Great Casablanca* si distingue per le numerose soluzioni tecnologiche all'avanguardia finalizzate all'efficiamento energetico e alla riduzione dell'impatto ambientale. Il risultato è una significativa riduzione delle emissioni di CO<sub>2</sub> per tonnellata trasportata: fino al 43% in meno rispetto alle altre navi con-ro multipurpose della flotta Grimaldi.

"Siamo orgogliosi di presentare la *Great Casablanca*, nuovo gioiello tecnologico che con-

tribuisce a rendere la nostra flotta sempre più giovane e performante", ha commentato **Gian Luca Grimaldi**, Presidente di Grimaldi Group S.p.A. "Grazie ai nostri investimenti, siamo in grado di offrire ai nostri clienti servizi regolari dall'elevata capacità di trasporto nel massimo rispetto dell'ambiente".

Dalla seconda metà di ottobre, la *Great Casablanca* sarà operativa sul collegamento del Gruppo Grimaldi che collega i principali porti del Nord Europa a quelli dell'Africa Occidentale per accrescerne ulteriormente la qualità e l'efficienza.

# Construction of new PCTCs makes progress



The Grimaldi Group's newbuilding program is progressing swiftly. Between July and September, the Chinese SWS shipyard hosted the steel-cutting ceremonies for the vessels *Grande Tianjin* and *Grande Auckland*, while the keel was laid for the *Grande Shanghai* at the China Merchants Heavy Industries Jiangsu Shipyard (a China Merchant Industry [CMI] Holdings subsidiary).

These innovative 9,000-CEU (Car Equivalent Unit) vessels will feature state-of-the-art engines and systems aimed at reducing their carbon footprint. The Ammonia Ready class notation received from RINA certifies

that these new car carriers can be converted to use zero-carbon ammonia fuel in the future. Additionally, they are designed for cold ironing with shoreside supply of electricity, which constitutes a green alternative to the consumption of fossil fuels.

The Grimaldi Group's PCTC (Pure Car & Truck Carrier) order book includes 17 vessels worth US\$1.6 billion. All these car carriers are expected to be delivered between 2025 and 2027 and will be deployed on voyages between Europe, North Africa, and the Middle and Far East to meet the new demand of the vehicle market.



## NUOVE PCTC: AVANTI CON LA COSTRUZIONE

Continua a progredire rapidamente il programma di nuove costruzioni del Gruppo Grimaldi. Tra luglio e settembre, il cantiere navale cinese SWS ha ospitato le cerimonie per il taglio della lamiera delle navi *Grande Tianjin* e *Grande Auckland*, mentre presso il cantiere China Merchants Heavy Industries Jiangsu (una società parte di China Merchant Industry Holdings - CMI) si è tenuta la posa della chiglia della *Grande Shanghai*.

Queste innovative navi da 9.000 CEU (Car Equivalent Unit) saranno dotate di motori e sistemi all'avanguardia volti a ridurre la loro impronta di carbonio. La notazione di classe Ammonia Ready conferita dal RINA certifica che queste nuove car carrier potranno essere convertite in futuro per l'utilizzo di ammoniaca come combustibile a zero emissioni di carbonio. Inoltre, sono progettate per il cold ironing con alimentazione elettrica da terra, che rappresenta un'alternativa ecologica al consumo di combustibili fossili.

Il portafoglio ordini di navi PCTC (Pure Car & Truck Carrier) del Gruppo Grimaldi include 17 unità dal valore complessivo di 1,6 miliardi di dollari. Tutte le nuove navi car carrier ordinate saranno consegnate tra il 2025 e il 2027 e verranno impiegate su rotte tra Europa, Nord Africa, Medio ed Estremo Oriente, in risposta alle nuove richieste del mercato automobilistico.

# New twice-weekly ro-ro service between Trieste and Ambarli



On 14 September, the Grimaldi Group launched its latest innovation dedicated to the transport of rolling freight between Italy and Turkey: a new direct connection between Trieste and Ambarli, just a few kilometres from Istanbul, with two weekly departures from each port on the *Eco Mediterranea* and *Eco Malta*, the most environmentally friendly ro-ro vessels in the world. These hybrid ships can effectively halve CO<sub>2</sub> emissions per unit of transported cargo compared to the previous generation of ro-ro ships, and cut them to zero during port operations, thanks to mega lithium batteries which are recharged at sea.

The Grimaldi Group has consistently expanded and enhanced its services in Turkey over the last 50 or so years. With the new direct Trieste-Ambarli connection, the company has responded to the growing demand from its customers for high-quality maritime transport services between Italy and Turkey. Notably, these customers include some of the world's leading manufacturers of automobiles and industrial vehicles, such as BMW, Land Rover, Mercedes-Benz, DAF, Scania, Stellantis, Kia and Hyundai.

In fact, the new direct line between Italy and Turkey provides a regular and reliable

transport solution between two strategically located ports: Trieste serves as a natural gateway for north-east Italy and Central Europe, while Ambarli provides a privileged access point to the Istanbul area and the entire economic district of Turkey. Additionally, by combining the new service with other maritime links in the vast Grimaldi network, Turkish companies can export their products to Spain, Greece, Malta, Tunisia, Morocco and Northern European countries on the Baltic Sea.

*"Our group is a pioneer in the Motorways of the Sea and reaffirms its position as the leading player in this market, with significant, systematic investments in the quality and quantity of services offered to our customers,"* commented Grimaldi Group Managing Director **Emanuele Grimaldi**. *"With our new regular Trieste-Ambarli ro-ro service, we'll strengthen the connections between Italy — and, more broadly, Central Europe — and Turkey, supporting the growing trade relations between operators in these regions. We're proud to enhance our offer for the transport of rolling cargo in the Mediterranean with a new service that will stand out for efficiency and sustainability, in true Grimaldi style."*

## TRA TRIESTE E AMBARLI OGNI SETTIMANA DUE NUOVE PARTENZE

Dal 14 settembre è attiva l'ultima novità del Gruppo Grimaldi dedicata al trasporto di rotabili tra Italia e Turchia: è il nuovo collegamento diretto tra Trieste e Ambarli, a pochi chilometri da Istanbul, che vanta ben due partenze settimanali da ognuno dei due porti operate dalle unità ro-ro più ecosostenibili al mondo, la *Eco Mediterranea* e la *Eco Malta*. Queste navi ibride sono in grado di dimezzare le emissioni di CO<sub>2</sub> per unità di carico trasportata rispetto alla precedente generazione di navi ro-ro, e di azzerarle durante le operazioni portuali grazie all'utilizzo di mega batterie al litio che si ricaricano durante la navigazione. In circa 50 anni di presenza in Turchia, il Gruppo Grimaldi ha costantemente incrementato e potenziato le proprie linee dedicate al Paese. Il nuovo collegamento diretto Trieste-Ambarli è una risposta alla crescente richiesta di servizi di trasporto marittimo di elevata qualità tra Italia e Turchia da parte della propria clientela, in particolare di alcuni tra i principali produttori di automobili e veicoli industriali al mondo: tra questi ci sono BMW, Land Rover, Mercedes-Benz, DAF, Scania, Stellantis, Kia, Hyundai. Di fatto, la nuova linea diretta tra Italia e Turchia rappresenta una soluzione di trasporto regolare ed affidabile tra due porti dalla posizione strategica: Trieste è una porta naturale per il Nord-Est italiano e per l'Europa centrale, mentre Ambarli è un punto d'accesso privilegiato all'area di Istanbul e all'intero distretto economico della Turchia. Inoltre, con l'utilizzo combinato del nuovo servizio e di altri collegamenti marittimi del vasto network Grimaldi, le aziende turche possono esportare i loro prodotti anche verso Spagna, Grecia, Malta, Tunisia, Marocco ed i Paesi del Nord Europa che affacciano sul Mar Baltico.

*"Il nostro gruppo è pioniere delle autostrade del mare e se ne riconferma il maggiore player, con investimenti sistematici e significativi nella qualità e quantità dei servizi offerti ai nostri clienti",* ha commentato **Emanuele Grimaldi**, Amministratore Delegato del Gruppo Grimaldi. *"Con il nuovo servizio ro-ro regolare Trieste-Ambarli potenzieremo i collegamenti tra l'Italia — e, più ad ampio raggio, l'Europa Centrale — e la Turchia, a sostegno dei crescenti rapporti commerciali fra gli operatori attivi tra queste regioni. Siamo orgogliosi di arricchire la nostra offerta dedicata al trasporto di merci rotabili nel Mediterraneo con un nuovo servizio che si distinguerà per efficienza e sostenibilità, in pieno stile Grimaldi".*

# Finnlines adds a freight service from Finland to the UK

In September, Finnlines launched a new freight service from Finland (Helsinki / Hanko / Kotka) to London Medway, with further connections available to Belgium, Spain and Ireland. This marked a significant change to its services in the UK and has provided customers with shorter transit times and increased cargo capacity.

London Medway is located in Sheerness, near London, and has a short sea connection to the Continent. The infrastructure in the port is well developed with a rail network and direct access to the motorway. Its proximity to London, the UK's largest commercial hub, makes it an ideal gateway for businesses seeking to expand in this region. In addition, Finnlines' customers can access the entire Grimaldi Group network via Zeebrugge and Antwerp (Belgium), which provides expanded business opportunities.

The service is operated by three Finneco-class hybrid ro-ro vessels, each with a cargo loading capacity of 5,800 lane metres, equivalent to around 400 trailers. The innovative vessel layout enables faster and more efficient loading and unloading operations plus enhanced flexibility to carry any type of cargo – long, heavy, up

to 7-metre high. In addition, in order to reduce emissions, the vessels are equipped with advanced technology such as air lubrication, a high-powered battery bank and solar panels.

*"The launch of our new service from Sheerness secures an important trade route between England and the Continent, further solidifying our position in the market,"* explained Finnlines Commercial Director **Merja Kallio-Mannila**. *"We're constantly improving our services to our customers and looking for new growth opportunities."*

London Medway is managed by the Peel Ports Group, a leading port operator and

full-service logistics provider. The terminal is equipped to handle a wide range of cargo types, including automotive, steel, wood, forestry, and project cargo, as well as offering facilities for ro-ro freight.

*"We expect this new service will be popular with both established and emerging markets, which are seeing strong growth in the South-East of the UK, and in particular forest products which are in high demand,"* pointed out **Richard Goffin**, Port Director for Peel Ports Group, London Medway. *"We expect a wide variety of commodities to be transported on Finnlines' versatile fleet, placing the port as a key interchange between Scandinavia and Iberian markets."*



## FINNLINES AGGIUNGE UN SERVIZIO MERCI DALLA FINLANDIA AL REGNO UNITO

**A** settembre, Finnlines ha lanciato un nuovo servizio merci dalla Finlandia (Helsinki / Hanko / Kotka) per London Medway, con ulteriori collegamenti disponibili per Belgio, Spagna e Irlanda: una novità significativa nell'ambito dei suoi servizi dedicati al Regno Unito, che ha permesso di offrire ai suoi clienti tempi di transito più brevi e una maggiore capacità di carico.

London Medway si trova a Sheerness, vicino Londra, ed è connessa via mare all'Europa continentale. L'infrastruttura del porto è ben sviluppata, con una rete ferroviaria e accesso diretto all'autostrada. La sua vicinanza a Londra, il principale hub commerciale del Regno Unito, ne fa un punto di accesso ideale per le imprese che puntano ad espandersi in questa regione. Inoltre, attraverso il trasbordo a Zeebrugge e Anversa (Belgio), i clienti di Finnlines possono accedere all'intera rete del Gruppo Grimaldi – e quindi ad ulteriori

opportunità di business.

Il servizio è operato da tre navi ro-ro ibride della classe Finneco, ciascuna con una capacità di carico di 5.800 metri lineari, equivalenti a circa 400 rimorchi. Il design innovativo della nave consente operazioni di carico e scarico più veloci ed efficienti, oltre a una maggiore flessibilità per trasportare carichi di qualsiasi tipo – lunghi, pesanti, alti fino a 7 metri. Inoltre, per ridurre le emissioni, queste navi sono dotate di tecnologie avanzate come l'air lubrication, potenti batterie e pannelli solari.

*"Il lancio del nostro nuovo servizio da Sheerness garantisce una rotta commerciale importante tra l'Inghilterra e l'Europa continentale, consolidando ulteriormente la nostra posizione sul mercato",* ha spiegato **Merja Kallio-Mannila**, Direttore Commerciale di Finnlines. *"Continuiamo a migliorare i servizi per i nostri clienti e a cercare*

*nuove opportunità di crescita."*

London Medway è gestito da Peel Ports Group, importante operatore portuale e fornitore di servizi logistici a 360 gradi. Il terminal è attrezzato per gestire un'ampia gamma di tipi di carico, tra cui automotive, acciaio, legno, prodotti forestali e project cargo, oltre alle merci ro-ro.

*"Ci aspettiamo che questo nuovo servizio abbia successo sia per i mercati consolidati che per quelli emergenti, che stanno registrando una forte crescita nel Sud-Est del Regno Unito, in particolare per i prodotti forestali che sono molto richiesti",* ha sottolineato **Richard Goffin**, Direttore del Porto di Peel Ports Group, London Medway. *"Prevediamo che una vasta gamma di merci sarà trasportata sulla flotta versatile di Finnlines, posizionando il porto come un nodo chiave tra il mercato scandinavo e quello ibero."*

# New connections from China to Nigeria and the Persian Gulf

The Grimaldi Group continues to expand its service offerings from the Far East, particularly from China. In July, for the first time, thousands of new cars from Shanghai were unloaded from the vessel *Grande Houston* at the port of Tin Can Island (Lagos). This marked the inauguration of the first direct ro-ro service between China and Nigeria. With a monthly frequency and a transit time of 27 days between Shanghai and Lagos, the new connection stands out for its speed and efficiency in the transport of cars and rolling cargo in general.

It did not take long before the company

launched another innovation in its ro-ro services from the Far East: since September, the Grimaldi Group has also been offering a direct link between China and the Persian Gulf, with regular monthly calls at Shanghai, Al Jubail (Saudi Arabia) and Jebel Ali (United Arab Emirates). Additionally, depending on customer demand, the company offers extra calls at other ports, such as Yantai in China and Dammam in Saudi Arabia.

The Grimaldi Group entered China in 2022 in response to a growing demand for transportation services from major vehicle manufacturers. A year later, Grimaldi Shipping

Agency Shanghai was established to represent the Neapolitan group in the country, focusing particularly on relationships with national car manufacturers.

Today, Grimaldi vessels connect China's main ports to those of the Mediterranean, Northern Europe and West Africa. With the launch of these new direct services to Nigeria and the Persian Gulf, the company has reaffirmed its commitment to offering top-quality, efficient connections that best meet the needs of its customers in the People's Republic.

## DALLA CINA NUOVI COLLEGAMENTI PER NIGERIA E GOLFO PERSICO

**C**ontinua ad ampliarsi l'offerta di collegamenti Grimaldi dall'Estremo Oriente, e in particolare dalla Cina. A luglio, per la prima volta, dalla nave *Grande Houston* sono sbarcate nel porto di Tin Can Island (Lagos) migliaia di auto nuove provenienti da Shanghai. È stato così inaugurato il primo servizio ro-ro diretto tra Cina e Nigeria: con una frequenza mensile e un tempo di transito tra Shanghai e Lagos pari a 27 giorni, il nuovo collegamento si distingue per rapidità ed efficienza nel trasporto di automobili e, in generale, di carico rotabile.

Non è passato molto tempo prima del lancio di

un'ulteriore novità nell'ambito dei servizi ro-ro dall'Estremo Oriente: da settembre, il Gruppo Grimaldi collega direttamente la Cina al Golfo Persico, con scali mensili regolari a Shanghai, Al Jubail (Arabia Saudita) e Jebel Ali (Emirati Arabi Uniti). In più, in base alle richieste della propria clientela, la compagnia offre scali aggiuntivi in altri porti, come quello cinese di Yantai e quello saudita di Dammam.

Il Gruppo Grimaldi è sbarcato in Cina nel 2022 rispondendo a una crescente domanda di trasporto da parte dei principali produttori di veicoli. Un anno dopo è nata Grimaldi Shipping Agency

Shanghai, che si occupa di rappresentare il gruppo partenopeo nel Paese, curando in particolare i rapporti con le case automobilistiche nazionali. Oggi le navi Grimaldi collegano i principali porti della Cina a quelli di Mediterraneo, Nord Europa ed Africa Occidentale. Con l'avvio dei nuovi servizi diretti per la Nigeria ed il Golfo Persico, la compagnia ribadisce il proprio impegno nell'offrire collegamenti di massima qualità ed efficienza, che soddisfino al meglio le esigenze dei propri clienti attivi nel Paese.





# Colombia joins Grimaldi's service network



The Grimaldi Group has significantly expanded its South American operations by introducing regular monthly calls in Colombia. August marked the maiden call of the *Grande Abidjan* in the port of Cartagena, signalling the addition of a new country to the company's already extensive service network.

This development is part of the South America to North America service, which has

been operational since the end of 2022. The service focuses primarily on the transport of cars and heavy vehicles, linking key markets across the continent. The mainstay of these new calls is the shipment of cars and high & heavy vehicles from Brazil to Colombia, and from Colombia to Mexico.

The standard service currently operates every 15 days, connecting Brazil (Paranaguá, Santos, Suape), Mexico (Veracruz, Altamira)

and the USA (Freeport, Jacksonville, Baltimore). With the addition of Colombia, alternating vessels are operating monthly calls at Cartagena.

However, the Grimaldi Group is optimistic about the potential of Colombia with its over 50 million inhabitants and, if freight volumes grow as expected, the frequency of the Cartagena calls may be increased in 2025.

## LA COLOMBIA ENTRA NELLA MAPPA DEI SERVIZI GRIMALDI

**I**l Gruppo Grimaldi ha recentemente ampliato le sue attività in Sud America, introducendo scali mensili regolari in Colombia. Così, ad agosto, lo scalo inaugurale della *Grande Abidjan* nel porto di Cartagena ha segnato l'aggiunta di un nuovo Paese nella mappa già ampia dei servizi della compagnia.

Questa novità riguarda il collegamento dal Sud America al Nord America, operativo dalla fine

del 2022. Il servizio, dedicato principalmente al trasporto di automobili e veicoli pesanti, collega i mercati chiave di tutto il continente. Nello specifico, il nuovo scalo è stato introdotto principalmente per il trasporto di automobili e veicoli pesanti dal Brasile alla Colombia e dalla Colombia al Messico.

Il servizio standard opera attualmente con una frequenza di 15 giorni, collegando Brasile (Pa-

ranaguá, Santos, Suape), Messico (Veracruz, Altamira), Stati Uniti (Freeport, Jacksonville, Baltimora). Oggi, con l'aggiunta della Colombia, le navi effettuano anche scali mensili a Cartagena. D'altra parte, con i suoi oltre 50 milioni di abitanti, il Gruppo Grimaldi è ottimista sulle potenzialità della Colombia: se i volumi delle merci cresceranno come previsto, la frequenza degli scali a Cartagena potrebbe aumentare nel 2025.

# New strategies for Crete's growth with the acquisition of Heraklion Port



From left to right: HPA S.A. CEO Minas Papadakis, Minoan Lines Managing Director Lucas Sigalas, Holding of Heraklion Port S.A. President of the Board and Managing Director Paul Kyprianou, Emanuele Grimaldi, Kostis Hatzidakis, Christos Stylianides, HRADF CEO Dimitris Politis, Hellenic Parliament First Vice President Giannis Plakiotakis.

The port is named after Hercules, a hero known for his strength, but the operation whereby the Grimaldi Group became the controlling shareholder of Heraklion Port Authority S.A. with 67% of the capital is a demonstration not only of financial strength, but also of strategic intelligence. Intelligence on the part of all the parties involved, starting with the Hellenic Republic Asset Development Fund (HRADF) – a member company of Growthfund (the National Fund of Greece) – which transferred the majority stake in the Cretan port to Holding of Heraklion Port S.A., a consortium formed by two Grimaldi Group companies, namely Grimaldi Euomed S.p.A. and Minoan Lines S.A., against an investment of 80 million euros.

The port of Heraklion has entered a new era of growth with Grimaldi. HPA S.A. has acquired a strong shareholder, and HRADF, which retains 33% of the share capital of the Authority, now has a strategic partner. “Today is an important day not only for Her-

aklion and Crete but also for the national economy, for three reasons,” declared the Greek Minister of Economy and Finance **Kostis Hatzidakis**, during the signing ceremony in Heraklion on 18 September. “Firstly, the Heraklion Port Authority is acquiring a strong shareholder, the Grimaldi Group, one of the largest shipping groups in Europe. And following another HRADF tender, Grimaldi has already acquired the majority stake in the share capital of the Ioumenitsa Port Authority. Secondly, the State has secured the significant amount of 80 million euros while retaining 33% of the share capital of the Authority. And thirdly, this is the first implementation of the new provision of Law 5131/2024, meaning 50% of the sum will be allocated to development of the ports in HRADF’s portfolio. It is important for the local community of Heraklion that, after the redefinition of the shoreside portion of the port, the areas released will be assigned to the Municipality, satisfying long-term demand. The Gov-

ernment is implementing a comprehensive strategy to upgrade the country’s maritime infrastructure, resulting in better services for islanders and tourists, facilitation of trade, more revenue for the State, growth and job creation.”

The Greek Minister of Maritime Affairs and Island Policy **Christos Stylianides** echoed his Cabinet colleague, underlining that “an important agreement for the future of the port of Heraklion has been completed, with the acquisition by the Grimaldi Group of a majority stake of 67% in the share capital of HPA S.A. for a fee of 80 million euros. This development marks the beginning of a new path of growth for the port of Heraklion. The port is gaining a strong, internationally renowned partner who will significantly contribute to its further development and upgrade. This strategic move not only strengthens the port itself, but also boosts the local and national economy, enhancing Greece’s position on the global shipping map. The collaboration in this endeavour

## DALL'ACQUISTO DEL PORTO DI HERAKLION NUOVE STRATEGIE PER LA CRESCITA DI CRETA

*between the public and private sectors reaffirms our commitment to the effective and sustainable management of the country's port infrastructure. We will continue to work with the interests of Greek citizens in mind, aiming to improve the competitiveness of our country in the maritime sector."*

In his speech, Grimaldi Euromed S.p.A. President & CEO **Emanuele Grimaldi** underlined the long-term, investment-oriented vision that inspired this acquisition: *"We have an ambitious investment program aimed at fully leveraging Heraklion's strategic location in the Eastern Mediterranean. This port has great potential for new trade routes for both passenger and freight transport, including cruises and vehicle shipments. We are keenly aware of this, having been its main customer for many years through the Grimaldi Group Heraklion-based company Minoan Lines. With our investments in renewable energy, we will also support the port's sustainable growth and transform Heraklion into a truly green port and a model for the Mediterranean port sector. Our ultimate goal is to foster improved services for the port, increased trade activity, more tourism, more business opportunities, job creation, and greater prosperity for the city of Heraklion, the island of Crete, and Greece as a whole."*

**I**l nome del porto è quello dell'eroe della forza, Ercole, ma l'operazione con cui il Gruppo Grimaldi è divenuto azionista di controllo con il 67% del capitale di Heraklion Port Authority S.A. è una prova di intelligenza strategica oltre che di forza finanziaria. Intelligenza da parte di tutti gli attori dell'operazione stessa, a cominciare dall'Hellenic Republic Asset Development Fund (HRADF) – società membro di Growthfund- The National Fund of Greece – che ha ceduto il pacchetto di maggioranza del porto cretese alla Holding of Heraklion Port S.A., un consorzio formato da due società del Gruppo Grimaldi, cioè Grimaldi Euromed S.p.A. e Minoan Lines S.A., a fronte di un investimento di 80 milioni di euro.

Con Grimaldi, il porto di Heraklion entra in una nuova era di crescita: HPA S.A. acquisisce un forte azionista, e HRADF, che mantiene il 33% del capitale dell'autorità portuale, ha ora un partner strategico.

*"Oggi è un giorno importante non solo per Heraklion e Creta, ma anche per l'economia nazionale, e per ben tre motivi", ha non a caso dichiarato il Ministro dell'Economia e delle Finanze greco, **Kostis Hatzidakis**, in occasione della cerimonia di firma dell'accordo, tenutasi ad Heraklion il 18 settembre. "In primo luogo, l'Autorità Portuale di Heraklion acquisisce un forte azionista, il Gruppo Grimaldi, uno dei più grandi gruppi armatoriali in Europa, che, a seguito di un'altra gara di HRADF, ha già acquisito la maggioranza del capitale dell'Autorità Portuale di Igoumenitsa. In secondo luogo, lo Stato ottiene un'offerta significativa di 80 milioni di euro mantenendo il 33% del capitale dell'Autorità. E in terzo luogo, questa è la prima applicazione della nuova disposizione della Legge 5131/2024, secondo la quale il 50% della somma incassata sarà destinato allo sviluppo dei porti nel portafoglio di HRADF. Per la comunità locale di Heraklion è importante che, a seguito della ridefinizione delle aree del porto, quelle liberate saranno assegnate al Comune, soddisfacendo una richiesta di lungo termine. Il Governo sta implementando una strategia generale per migliorare le infrastrutture marittime del paese, che porta a migliori servizi per isolani e turisti, facilitazioni per il commercio, maggiori entrate per lo Stato, crescita e creazione di posti di lavoro".*

Il Ministro greco degli Affari Marittimi e della Politica Insulare, **Christos Stylianides**, ha fatto eco al collega, sottolineando che quello che si è concluso è *"un accordo importante per il futuro del porto di Heraklion, con l'acquisizione del 67% del capitale di HPA S.A. da parte del Gruppo Grimaldi per una somma di 80 milioni di euro. Questo sviluppo segna l'inizio di un nuovo percorso di crescita per il porto di Heraklion. Il porto guadagna un partner forte, riconosciuto a livello internazionale, che contribuirà significativamente al suo ulteriore sviluppo. Questo passo strategico non solo rafforza il porto stesso, ma stimola anche l'economia locale e nazionale, migliorando il posizionamento della Grecia sulla mappa globale dello shipping. La collaborazione in questo sforzo tra il settore pubblico e privato riafferma il nostro impegno nella gestione efficace e sostenibile delle infrastrutture portuali del Paese. Continueremo a lavorare nell'interesse dei cittadini greci, con l'obiettivo di migliorare la competitività del nostro Paese nel settore marittimo".*

Nel suo intervento, il Presidente ed Amministratore Delegato di Grimaldi Euromed S.p.A., **Emanuele Grimaldi**, ha sottolineato la visione di lungo termine e orientata agli investimenti che ha ispirato questa acquisizione: *"Abbiamo un ambizioso programma di investimenti volto a sfruttare appieno la posizione strategica di Heraklion nel Mediterraneo orientale. Questo porto ha un grande potenziale per nuove rotte commerciali sia per il trasporto passeggeri che per le merci, comprese le crociere ed il trasporto di veicoli. Siamo ben consapevoli di ciò, essendo da molti anni il suo principale cliente attraverso Minoan Lines, società del Gruppo Grimaldi con sede a Heraklion. Con i nostri investimenti in energia rinnovabile, faciliteremo anche la crescita sostenibile del Porto; trasformeremo Heraklion in un vero porto green e un modello per il settore portuale mediterraneo. Il nostro obiettivo finale è promuovere migliori servizi per il Porto, stimolare il commercio, il turismo, le opportunità di business, la creazione di posti di lavoro e una maggiore prosperità per la città di Heraklion, l'isola di Creta e tutta la Grecia".*



# A big celebration for the Group in Abidjan

Two milestones in the Grimaldi Group's history in Ivory Coast were recently celebrated in the Port of Abidjan: the maiden call of the vessel *Great Abidjan* and the 10<sup>th</sup> anniversary of Grimaldi Côte d'Ivoire.

The *Great Abidjan* is the fourth of six G5-class ro-ro multipurpose vessels, boasting a length of 250 metres, beam of 38 metres and deadweight of 45,684 tonnes. Her design is the result of a meticulous study of the needs of the Grimaldi Group and its customers. With an innovative and fully customized internal configuration, this G5-class ship can transport 4,700 linear metres of rolling freight, 2,500 CEU (Car Equivalent Units) and 2,000 TEU (Twenty-Foot Equivalent Units). This represents a significant enhancement compared to the previous G4-class, as the new vessels offer double the container capacity while maintaining the same capacity for rolling freight.

Beyond her impressive loading capacity, the *Great Abidjan* also incorporates numerous cutting-edge, technological solutions aimed at boosting energy efficiency and reducing environmental impact. Thanks to these advancements, the vessel can reduce CO<sub>2</sub> emissions per tonne transported by up to 43% compared to other Grimaldi con-ro multipurpose ships.

The celebration for the *Great Abidjan*'s maiden call in the port she is named after



coincided with the 10<sup>th</sup> anniversary of Grimaldi Côte d'Ivoire, the Grimaldi Group's exclusive agent in the African country. The company currently employs 37 Ivorian professionals, and has supported the growth of Grimaldi Lines in the ports of Abidjan and San Pédro over the last ten years.

Grimaldi Côte d'Ivoire Managing Director **Vincent Grimler** and Grimaldi Group Deep Sea Lines Deputy Director **Giuseppe Patané** welcomed key stakeholders from

the port community and some of the Grimaldi Group's major customers, who gathered in Abidjan on 17 July.

The event was further honoured by the presence of **Amadou Koné**, Ivory Coast's Minister of Transport, and **Hien Sie Yacouba**, Director General of the Autonomous Port of Abidjan. In their speeches, both welcomed the arrival of the *Great Abidjan* as a further sign of the Grimaldi Group's commitment to port sustainability and innovation in Abidjan.

They also highlighted the importance of the Grimaldi Group and Grimaldi Côte d'Ivoire as key partners of the Autonomous Port of Abidjan and other port stakeholders, particularly in the development of its ro-ro terminal. Indeed, having become the exclusive concessionaire of the only ro-ro terminal in the Ivorian port in 2020, the Grimaldi Group subsidiary Terminal Roulier d'Abidjan (TERRA) has implemented its infrastructural development.

Hien Sie Yacouba praised the Italian group for its significant contribution to ro-ro traffic in Abidjan, which accounted for 66.4% of the total in 2023, underscoring its crucial



From left to right: Giuseppe Patané, Amadou Koné, Vincent Grimler.

role in the regional economy.

Amadou Koné also noted the significant growth in port traffic due to the shipping group's ongoing investments, with a remarkable increase in particular in 2023, and emphasized Grimaldi Côte d'Ivoire's pivotal role in economic and port development. On behalf of the Ivorian President **Alassane Ouattara** and Government, the Minister of Transport expressed gratitude to the Grimaldi Group for its vital support in modernizing port infrastructure, especially the Abidjan ro-ro terminal. In closing, he pledged the Government's continuous support for initiatives aimed at bolstering the city's status as a vital regional economic hub.

The Abidjan ro-ro terminal was developed according to the highest infrastructural and management standards, and represents an important gateway not only for the needs of Ivory Coast, but also for the logistics corridor to landlocked countries such as Mali and Burkina Faso.

The Grimaldi Group currently serves the port of Abidjan with a weekly, direct con-ro link from Northern Europe, and every 9 days with a service to and from the Western Mediterranean. In addition, through the Salerno (Italy), Dakar (Senegal) and Tenerife (Canary Islands) hubs, the Ivorian port is also connected in transshipment with ports in the Eastern Mediterranean, as well as North and South America. Besides Abidjan, the Group's vessels also call at the Ivorian port of San Pédro, the biggest in the world for cocoa exports.

## UNA GRANDE FESTA PER IL GRUPPO AD ABIDJAN

**P**resso il Porto di Abidjan sono stati celebrati due traguardi storici per il Gruppo Grimaldi in Costa d'Avorio: il primo scalo della nave *Great Abidjan* e il 10° anniversario di Grimaldi Côte d'Ivoire.

La *Great Abidjan* è la quarta di sei navi ro-ro multipurpose della classe G5, lunga 250 metri, larga 38 metri e dalla portata lorda di 45.684 tonnellate. Il suo design è il risultato di uno studio accurato delle esigenze del Gruppo Grimaldi e dei suoi clienti. Con una configurazione interna innovativa e completamente customizzata, questa nave di classe G5 può trasportare 4.700 metri lineari di merci rotabili, 2.500 CEU (Car Equivalent Unit) e 2.000 TEU (Twenty-Foot Equivalent Units). Un miglioramento significativo rispetto alle precedenti navi della classe G4, poiché le nuove unità offrono il doppio della capacità di container mantenendo la stessa capacità per il carico rotabile.

Oltre alla sua impressionante capacità di carico, la *Great Abidjan* vanta numerose soluzioni tecnologiche all'avanguardia volte a migliorare l'efficienza energetica e ridurre l'impatto ambientale. Grazie a questi progressi, la nave è in grado di ridurre le emissioni di CO<sub>2</sub> per tonnellata trasportata fino al 43% rispetto ad altre navi con-ro multipurpose del Gruppo Grimaldi. La celebrazione del primo scalo della *Great Abidjan* nel porto da cui prende il nome ha coinciso con il 10° anniversario di Grimaldi Côte d'Ivoire, l'agente esclusivo del Gruppo Grimaldi nel Paese africano. L'azienda impiega attualmente 37 professionisti ivoriani e, negli ultimi dieci anni, ha sostenuto la crescita delle linee Grimaldi nei porti di Abidjan e San Pédro. Il 17 luglio, il Direttore Generale di Grimaldi Côte d'Ivoire, **Vincent Grimler**, e il Deep Sea Lines Deputy Director del Gruppo Grimaldi, **Giuseppe Patané**, hanno accolto ad Abidjan i principali rappresentanti della comunità portuale locale e alcuni dei maggiori clienti della compagnia partenopea.

A dare ulteriore lustro all'evento è stata la presenza del Ministro dei Trasporti della Costa d'Avorio, **Amadou Koné**, e del Direttore Generale del Porto Autonomo di Abidjan, **Hien Sie Yacouba**. Nei loro discorsi, entrambi hanno accolto l'arrivo della *Great Abidjan* come un ulteriore segno dell'impegno del Gruppo Grimaldi per la sostenibilità e l'innovazione nel porto di Abidjan.

Entrambi hanno inoltre evidenziato l'importanza del Gruppo Grimaldi e di Grimaldi Côte d'Ivoire come partner chiave del Porto Autonomo di Abidjan e dei suoi stakeholder, in particolare per lo sviluppo del suo terminal ro-ro. Infatti, si deve a Terminal Rouliez d'Abidjan (TERRA), partecipata del Gruppo Grimaldi, lo sviluppo infrastrutturale dell'unico terminal ro-ro del porto ivoriano, di cui la società è concessionario esclusivo.

Hien Sie Yacouba ha elogiato la compagnia italiana per il suo contributo significativo al traffico ro-ro ad Abidjan, che nel 2023 ha rappresentato il 66,4% del totale, sottolineando il suo ruolo cruciale nell'economia regionale. Amadou Koné ha anche evidenziato la significativa crescita del traffico portuale grazie agli investimenti continui del gruppo armatoriale, con un notevole aumento osservato nel 2023, e ha enfatizzato il ruolo centrale di Grimaldi Côte d'Ivoire nello sviluppo economico e portuale. A nome del Presidente ivoriano **Alassane Ouattara** e del governo nazionale, il Ministro dei Trasporti ha poi espresso gratitudine al Gruppo Grimaldi per il suo fondamentale supporto nella modernizzazione delle infrastrutture portuali, in particolare il terminal ro-ro di Abidjan. Infine, ha promesso il continuo sostegno del governo ivoriano alle iniziative volte a rafforzare lo status della città come hub economico regionale. Il terminal ro-ro di Abidjan è stato sviluppato secondo i più alti standard infrastrutturali e gestionali, e rappresenta un importante punto d'accesso non solo per il fabbisogno del Paese, ma anche per il corridoio logistico verso stati senza sbocco sul mare come il Mali e il Burkina Faso.

Attualmente, il Gruppo Grimaldi serve il porto di Abidjan con un collegamento con-ro diretto settimanale dal Nord Europa, e ogni 9 giorni con un servizio da e per il Mediterraneo occidentale. Inoltre, tramite gli hub di Salerno (Italia), Dakar (Senegal) e Tenerife (Isole Canarie), il porto ivoriano è anche collegato in trasbordo con porti del Mediterraneo orientale, dell'America meridionale e settentrionale. Oltre ad Abidjan, le navi del Gruppo fanno scalo anche nel porto ivoriano di San Pédro, il primo al mondo per le esportazioni di cacao.



# Emanuele Grimaldi receives the Capital Link Maritime Sustainability Award



From left to right: Nicolas Bornozis, Melina Travlos, Emanuele Grimaldi, Olga Bornozis (Capital Link Managing Director).

A prize is always gratifying, especially when it has the prestige of the “Capital Link Maritime Sustainability Award”, which was awarded to **Emanuele Grimaldi** in late September. However, a prize has even greater value when it recognizes a management model that has become a model of excellence for an entire industry. And that is precisely the case here.

The CEO of the Grimaldi Group and President of the International Chamber of Shipping (ICS) was honoured in recognition of his efforts and commitment to pursuing and promoting best practices in the industry and sustainability, not only while leading a major company in the maritime sector but also in his institutional role as head of the association that represents 80% of the world’s merchant fleet. The award was presented by the Capital Link team, led by the company’s President **Nicolas Bornozis**.

The award presentation took place in Athens during the 14<sup>th</sup> edition of the Capital Link Operational Excellence in Shipping Forum. “*This is deserved recognition of his commitment and contribution to sustainability and best industry practices, a true example of excellence,*” stated **Christos Stylianides**, the Greek Minister of Maritime Affairs and Insular Policy. “*‘Excellence’ is a crucial concept in all aspects of life, including the economic sector, and of course shipping. So, the question becomes: is it possible to continue achieving excellence, true excellence, in shipping in such a challenging and volatile global environment? My answer is: Yes we can!*”

Another expression of great esteem came from **Melina Travlos**, President of the Union of Greek Shipowners (UGS) and Chair of the Board of Directors of the Neptune Group of Companies: “*It is my privilege, as your*

*colleague and friend,*” she said, addressing Emanuele Grimaldi, *to present you with this award for your inspiring commitment to best sustainable practices. You have proven your commitment to adding sustainable value to every initiative of your business. You consistently pursue shipping policies at European and global level, encompassing environmental, social and economic sustainability, with your hands-on approach and realistic solutions.*”

“*As a shipowner, I strongly believe in sustainable operations,*” Emanuele Grimaldi commented, expressing his gratitude, “*It makes good business sense. Best practices are not only vital for safe shipping but also prompt us to operate more sustainably. I will continue to focus the energy of the Grimaldi Group and the International Chamber of Shipping to help build a brighter future for our industry and the world.*”

## CAPITAL LINK MARITIME SUSTAINABILITY AWARD A EMANUELE GRIMALDI

Un premio fa piacere, soprattutto quando ha il prestigio del “Capital Link Maritime Sustainability Award” che alla fine di settembre è stato assegnato a **Emanuele Grimaldi**. Ma un premio vale ancora di più quando sancisce un modello gestionale che assurge a paradigma ottimale per un intero settore. Ed è proprio il caso in questione.

L'Amministratore Delegato del Gruppo Grimaldi e Presidente dell'International Chamber of Shipping (ICS) è stato premiato in riconoscimento dei suoi sforzi e del suo impegno nel perseguire e promuovere le migliori pratiche di settore e la sostenibilità non solo alla guida di un'azienda leader del settore marittimo, ma anche nella sua veste istituzionale a capo dell'associazione che rappresenta l'80% della flotta mercantile mondiale. Il premio gli è stato assegnato dal team di Capital Link, guidato dal Presidente della società **Nicolas Bornozis**.

La premiazione si è tenuta ad Atene, durante la 14ª edizione dell'Operational Excellence in Shipping Forum di Capital Link. “Questo è senza dubbio un riconoscimento del suo impegno e del suo contributo alla sostenibilità e alle migliori pratiche del settore. Un vero esempio di eccellenza”, ha affermato **Christos Stylianides**, Ministro greco degli Affari Marittimi e della Politica Insulare. “Eccellenza’ è un concetto cruciale in tutti gli aspetti della vita. Compreso il settore economico e, ovviamente, quello dei trasporti marittimi. La domanda, quindi, evolve e diventa un'altra: è

possibile continuare a raggiungere l'eccellenza, la vera eccellenza, nel trasporto marittimo, in un ambiente globale così difficile e instabile? La mia risposta è: sì, possiamo!”

Un altrettanto grande attestato di stima è giunto anche da **Melina Travlos**, Presidente della Union of Greek Shipowners (UGS) e Presidente del Consiglio di Amministrazione di Neptune Group of Companies: “È un privilegio, come tua collega e amica – ha detto rivolgendosi a Emanuele Grimaldi – consegnarti questo premio per il tuo impegno stimolante verso le migliori pratiche sostenibili. Hai dimostrato il tuo impegno nell'aggiungere valore sostenibile a ogni iniziativa della tua azienda. Persegui costantemente, a livello

europeo e globale, politiche di trasporto marittimo che applicano la sostenibilità ambientale, sociale ed economica, con un approccio pratico e soluzioni sempre realistiche”.

“Come armatore credo fermamente nelle operazioni sostenibili – ha commentato Emanuele Grimaldi, esprimendo la sua gratitudine – perché sono una buona idea per gli affari. Le migliori pratiche non sono solo vitali per una navigazione sicura, ma ci spingono anche a operare in modo più sostenibile. Continuerò a concentrare le energie del Gruppo Grimaldi e dell'International Chamber of Shipping per contribuire a costruire un futuro migliore per il nostro settore e per il mondo”.



## GRIMALDI REPLICA IL SUCCESSO DEL BOLLINO BAQ

Anche quest'anno il Gruppo Grimaldi ha ottenuto il Bollino per l'Alternanza di Qualità (BAQ), prestigioso riconoscimento conferito da Confindustria alle aziende che, attraverso la loro proposta di PCTO (Percorsi per le Competenze Trasversali e l'Orientamento), si distinguono per il loro contributo alla formazione delle nuove generazioni.

I PCTO, dedicati agli studenti delle scuole secondarie di secondo grado, sono il cuore del grande progetto Grimaldi Educa, che riunisce in sé tutte le attività del Gruppo collegate al mondo della scuola e della formazione. L'obiettivo è quello di promuovere il talento dei giovani, diffondendo nel contempo la cultura del mare e avvicinando le nuove generazioni ad un ambito professionale spesso poco conosciuto.

## Further recognition for Grimaldi's internship programs

Once again this year, the Grimaldi Group received the BAQ (Bollino per l'Alternanza di Qualità), prestigious certification awarded by Confindustria (the main association representing manufacturing and service companies in Italy) to companies that, through their internship programs for secondary school students, stand out for their contribution to the education of new generations.

Such programs are the heart of the great Grimaldi Educa project, which includes all the Group's initiatives dedicated to the world of

school and training. The ultimate goal is to foster young talent while spreading the culture of the sea and bringing new generations closer to a professional field which is often little known.



# Automar grows stronger in Gioia Tauro with another 40,000 sqm area



**A**utomar – a subsidiary of the Grimaldi Group that manages terminals in Civitavecchia, Pontecagnano, Gioia Tauro and Termini Imerese – has recently strengthened its presence in the port of Gioia Tauro by obtaining a maritime state concession for a new area of 40,000 square metres.

The agreement, signed by the Chairman of the Port System Authority of the Southern Tyrrhenian and Ionian Seas **Andrea Agostinelli** and the President of Automar Spa **Costantino Baldissara**, marks a significant step in enhancing logistical and intermodal activities in the Calabrian port. The new concession is part of a broader development scheme outlined in the Framework Program Agreement signed in March 2023 during the Let Expo fair in Verona. This plan aims to support the growth of Automar's operations at its car transshipment terminal, in line with the increase in traffic volume recorded in 2022/2023, and includes a series of infrastructure upgrades aimed at

improving the efficiency and sustainability of the port of Gioia Tauro.

The concession area is located in the Interport zone, a short distance from the Automar terminal, and will be used as a storage area for vehicles in transit. Before it becomes operational, work will be carried out on the paving, fencing, stormwater collection and lighting.

Recently, Automar also hired 26 new employees from the Gioia Tauro Port Agency and is preparing to invest over 6 million euros to improve the areas of the port, thus contributing to the expansion of its operations and to local economic growth.

This project confirms Automar's commitment to strengthening its strategic position in the Port of Gioia Tauro, not only through infrastructure development but also by increasing the workforce and expanding logistical activities, thus significantly contributing to the growth of the entire Calabrian port system.

## AUTOMAR PIÙ FORTE A GIOIA TAURO CON UN'ALTRA AREA DI 40 MILA MQ

**A**utomar – società partecipata del Gruppo Grimaldi che gestisce terminal a Civitavecchia, Pontecagnano, Gioia Tauro e Termini Imerese – ha recentemente rafforzato la sua presenza nel porto di Gioia Tauro, ottenendo la concessione demaniale marittima per una nuova area di 40.000 metri quadrati.

L'accordo, firmato dal Presidente dell'Autorità di Sistema Portuale dei Mari Tirreno Meridionale e Ionio, **Andrea Agostinelli**, e dal Presidente di Automar Spa, **Costantino Baldissara**, segna un passo significativo nel potenziamento delle attività logistiche e intermodali presso lo scalo calabrese. La nuova concessione fa, infatti, parte di un ampio programma di sviluppo, delineato nell'Accordo di Programma Quadro siglato a marzo 2023, durante la fiera Let Expo di Verona. Un piano che mira a sostenere la crescita delle operazioni di Automar nel terminal di trasbordo delle autovetture, in linea con l'aumento dei volumi di traffico registrato nel biennio 2022/2023, e prevede una serie di interventi infrastrutturali volti a migliorare l'efficienza e la sostenibilità del porto di Gioia Tauro.

L'area concessa si trova nella zona dell'Interporto, a breve distanza dal terminal Automar, e verrà utilizzata come deposito per le vetture in transito. Prima di entrare in funzione, saranno eseguiti lavori di pavimentazione, recinzione, raccolta delle acque meteoriche e illuminazione.

Di recente, Automar ha anche assunto 26 nuovi dipendenti provenienti dalla Gioia Tauro Port Agency, e si prepara a investire oltre 6 milioni di euro per la sistemazione delle aree del porto, contribuendo così all'espansione delle sue operazioni e alla crescita economica locale.

Questo progetto conferma l'impegno di Automar nel rafforzare la sua posizione strategica nel Porto di Gioia Tauro, non solo attraverso lo sviluppo delle infrastrutture, ma anche mediante l'incremento della forza lavoro e l'espansione delle attività logistiche, contribuendo significativamente alla crescita dell'intero sistema portuale calabrese.



# An ambulance for Igoumenitsa from the Grimaldi Foundation



Vassilios Giogiakas, Guido Grimaldi and Nikos Papaevstathiou cut the ribbon.

Business and productivity are important, but always while keeping the human element in mind. This concept is confirmed and reiterated by the constant, beneficial presence of the Grimaldi Foundation in areas where the Group is active as a global shipping leader. One such place is Igoumenitsa, a port city in the Greek region of Thesprotia, where the Foundation has provided significant support. In line with its commitment to sustainability and supporting local communities, in collaboration with the Grimaldi Group, the Grimaldi Foundation decided to donate a fully equipped ambulance to E.K.A.V. (National Emergency Centre) to enhance emergency services in the area. The ceremony for the official delivery of the ambulance took place on 17 September at Terminal T1 in the port of Igoumenitsa.

Dignitaries in attendance included the President of E.K.A.V. **Nikos Papaevstathiou**, Mayor of Igoumenitsa **Panagiotis Ntais**, Mayor of the Municipality of Souli **Athanasios Ntanis**, MP **Vassilios Giogiakas**, and other regional authorities. The ambulance was blessed by **Father Velissarios**, an episcopal representative from the local Orthodox Church.

The donation is part of a broader program of initiatives promoted by the Grimaldi Foundation in support of the population of coastal areas and within the framework of

the circular economy.

*“The donation of this modern, fully equipped ambulance is an important example of solidarity, recognition, and selfless offer to E.K.A.V.-Medical Emergency Services, and consequently to the local community of Thesprotia,”* Nikos Papaevstathiou commented. *“This ambulance will strengthen the E.K.A.V. sector and be fully deployed by our paramedics and doctors, who operate continuously 24/7, providing immediate pre-hospital care to all citizens in need. Such initiatives prove the importance of collaboration and partnership between the private and public sectors for the ‘common good’ while, at the same time, inspiring all of us to continue*

## DALLA FONDAZIONE GRIMALDI UN'AMBULANZA PER IGOUMENITSA

*V*a bene il business, d'accordo la produzione: ma rimanendo umani. Lo ricorda, e lo conferma, la presenza costante e benefica della Fondazione Grimaldi in luoghi in cui il Gruppo del quale porta il nome è attivo nel suo mestiere globale di leader dello shipping. Come a Igoumenitsa, città portuale della regione greca di Thesprotia, alla quale la Fondazione ha prestato un significativo supporto. In linea con il suo impegno per la sostenibilità e il supporto alle comunità locali, la Fondazione Grimaldi, in collaborazione con il Gruppo Grimaldi, ha infatti deciso di donare un'ambulanza ben equipaggiata all'E.K.A.V. (Centro Nazionale di Pronto Soccorso) per potenziare il servizio di pronto soccorso sul territorio. La cerimonia per la consegna ufficiale dell'ambulanza si è tenuta il 17 settembre presso il Terminal T1 del porto di Igoumenitsa.

Alla cerimonia di consegna erano presenti diverse personalità istituzionali, tra cui il Presidente di E.K.A.V. **Nikos Papaevstathiou**, il Sindaco di Igoumenitsa **Panagiotis Ntais**, il Sindaco del Comune di Souli **Athanasios Ntanis**, il parlamentare **Vassilios Giogiakas**, ed altri rappresentanti delle autorità della Thesprotia. L'ambulanza è stata benedetta da **Padre Velissarios**, rappresentante dell'Autorità Vescovile Ortodossa locale.

La donazione dell'ambulanza si inserisce in un più ampio programma di interventi promossi dalla Fondazione Grimaldi in tema di sostegno ai bisogni essenziali delle popolazioni costiere e di economia circolare.

*“La donazione di questa ambulanza è un esempio importante di solidarietà, riconoscimento ed aiuto disinteressato ai servizi di*



exercising our duty with dedication and commitment,” the E.K.A.V. President concluded.

On behalf of the Grimaldi Family, the Chairman of the Igoumenitsa Port Authority and Grimaldi Foundation Board Member **Guido Grimaldi** attended the event. “Our family always finds ways to reserve due attention to the needs of the communities in the countries served by our Group, partly through the Grimaldi Foundation. We’re delighted today to contribute to enhancing

the emergency services in north-western Greece, by donating this ambulance to the region of Thesprotia.”

Among the numerous activities carried out in the Mediterranean, since 2020 the Grimaldi Foundation has undertaken several in Greece: in particular, the organization provided support to the public hospital of Filiates, a municipality located a few kilometres from Igoumenitsa, and to the hospital of Heraklion, on the island of Crete.



Guido Grimaldi

pronto soccorso dell’E.K.A.V. e, di conseguenza, alla comunità locale della Thesprotia”, ha non a caso sottolineato Nikos Papaevstathiou. “Quest’ambulanza potenzierà l’attuale dotazione dell’E.K.A.V. e sarà impiegata dai nostri soccorritori e medici che operano 24 ore su 24, fornendo assistenza preospedaliera immediata a tutti i cittadini che ne hanno bisogno. Queste iniziative dimostrano l’importanza della collaborazione e del partenariato tra il Pubblico ed il Privato per il bene comune”, ha concluso il Presidente di E.K.A.V.

A nome della Famiglia Grimaldi è intervenuto **Guido Grimaldi**, Presidente di Igoumenitsa Port Authority S.A., oltre che consigliere della Fondazione Grimaldi. “La nostra famiglia si è sempre premurata di assistere i bisogni delle comunità presenti nei Paesi in cui il Gruppo Grimaldi opera – ha ricordato il top-manager – anche attraverso la Fondazione Grimaldi. Siamo lieti oggi di poter contribuire a potenziare il servizio di pronto soccorso della Grecia nord-occidentale, consegnando questa ambulanza alla città di Igoumenitsa, capoluogo della regione della Thesprotia”.

Tra le numerose attività portate avanti nel Mediterraneo, dal 2020 la Fondazione Grimaldi ne aveva già intraprese alcune in Grecia: in particolare, l’ente aveva fornito supporto all’ospedale pubblico di Filiates, comune ubicato a pochi chilometri da Igoumenitsa, e a quello di Heraklion, sull’isola di Creta.

## Grande Texas crew commended for rescue effort near Gibraltar

On 18 August, while en route from Gioia Tauro (Italy) to Baltimore (USA), the crew of the Grimaldi Group’s PCTC vessel *Grande Texas* assisted two people in difficulty off the coast of Málaga (Spain). While sailing towards Gibraltar, the vessel’s crew spotted two people on a jet ski who needed assistance, and immediately contacted the Maritime Rescue Coordination Centre (MRCC) in Tarifa. The Search & Rescue Vessel *Salvamar Illes Pitius* was dispatched from Málaga; meanwhile, the *Grande Texas* maintained her position, monitoring the jet ski

as instructed, until the SAR boat’s arrival.

The two stranded Moroccans were found to be in good health and were safely taken aboard the rescue boat. The jet ski was towed back to Málaga. Following the successful rescue operation, the *Grande Texas* resumed her voyage in the direction of Gibraltar.

In recognition of their actions, MRCC Tarifa sent a letter of gratitude to the Grimaldi Group, commending the “humanity and professionalism” of the *Grande Texas*’s Captain and crew.

### SALVATAGGIO VICINO A GIBILTERRA: ELOGIO PER L’EQUIPAGGIO DELLA GRANDE TEXAS

Il 18 agosto, durante il viaggio da Gioia Tauro, in Italia, a Baltimore, negli Stati Uniti, l’equipaggio della nave PCTC *Grande Texas* del Gruppo Grimaldi ha assistito due persone al largo delle coste di Málaga, in Spagna.

Durante la navigazione verso Gibilterra, l’equipaggio della nave ha individuato due persone su una moto d’acqua che avevano bisogno di assistenza e ha immediatamente contattato il Centro di coordinamento del salvataggio marittimo (MRCC) a Tarifa. In attesa che giungesse sul posto l’unità di soccorso *Salvamar Illes Pitius*, inviata da Málaga, la *Grande Texas* ha mantenuto la sua posizione, monitorando la moto d’acqua come da istruzioni. Entrambi i marocchini sulla moto d’acqua sono risultati in buona salute e sono stati portati sani e salvi a bordo della barca di salvataggio, mentre la moto è stata rimorchiata a Málaga. Dopo il successo dell’operazione di salvataggio, la *Grande Texas* ha ripreso il proprio viaggio verso Gibilterra.

In una lettera inviata al Gruppo Grimaldi, MRCC Tarifa ha poi ringraziato il Comandante e l’equipaggio della *Grande Texas*, elogiandone “l’umanità e la professionalità”.

**SICILY LINES**

**CATANIA**

from / to	departures x week
GENOA	5
LIVORNO	3
MALTA	4
SALERNO	6
BRINDISI	3
RAVENNA	3

**PALERMO**

from / to	departures x week
GENOA	4
LIVORNO	5
NAPLES	4/6**
SALERNO	2
CAGLIARI	1
CAGLIARI	3*
TUNIS	2
SAGUNTO	2*

**SARDINIA LINES**

**CAGLIARI**

from / to	departures x week
NAPLES	3
SAGUNTO	2
PALERMO	1
GENOA	1
LIVORNO	3
SALERNO	2
ARBATAX	2/3*
CIVITAVECCHIA	3
PALMA DE MALLORCA	2

**OLBIA**

from / to	departures x week
LIVORNO	11/14*
CIVITAVECCHIA	7*

**PORTO TORRES**

from / to	departures x week
CIVITAVECCHIA	1/4*
BARCELONA	1/4*
GENOA	2



\*Via Salerno  
\*\*Summer schedule

**ARBATAX**

from / to	departures x week
CAGLIARI	2/3*
CIVITAVECCHIA	2/3*



\*Summer schedule

**NORTH - SOUTH ITALY LINES**

**BARI**

from / to	departures x week
VENICE	3

**BRINDISI**

from / to	departures x week
RAVENNA	3

**GENOA**

from / to	departures x week
SALERNO	2



**MALTA - ITALY LINES**

**MALTA**

from / to	departures x week
GENOA	3
LIVORNO	3
SALERNO	3
CATANIA	4
BRINDISI	3
RAVENNA	3



**SPAIN - BALEARIC LINES**

**MENORCA**

from / to	departures x week
BARCELONA	5
ALCUDIA	1
PALMA DE MALLORCA	1

**PALMA DE MALLORCA**

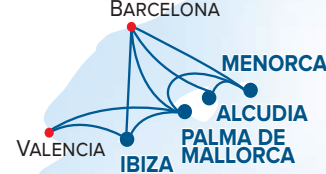
from / to	dep. x week
BARCELONA	6
VALENCIA	7
IBIZA	2

**ALCUDIA**

from / to	dep. x week
MENORCA	1
BARCELONA	1

**IBIZA**

from / to	dep. x week
BARCELONA	5
PALMA DE MALLORCA	2
VALENCIA	6



**SPAIN - ITALY LINES**

**VALENCIA**

from / to	departures x week
SAVONA	5
LIVORNO	5
CIVITAVECCHIA	4**

**BARCELONA**

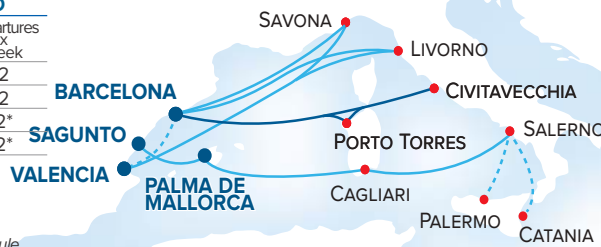
from / to	departures x week
SAVONA	5
CIVITAVECCHIA	6
LIVORNO	5
PORTO TORRES	1/4***

**PALMA DE MALLORCA**

from / to	departures x week
SALERNO	2
CAGLIARI	2
SAGUNTO	2

**SAGUNTO**

from / to	departures x week
SALERNO	2
CAGLIARI	2
PALERMO	2*
CATANIA	2*



\* Via Salerno  
\*\* Via Barcelona  
\*\*\*Summer schedule

**TURKEY - ITALY LINE**

**AMBARLI**

from / to	departures x week
TRIESTE	2



**TUNISIA - ITALY LINES**

**TUNIS**

from / to	departures x week
GENOA	3*
LIVORNO	3*
CIVITAVECCHIA	1
SALERNO	2
PALERMO	2

\*Via Palermo



**GREECE - ITALY LINES**

**PATRAS**

from / to	departures x week
VENICE	3
BARI	3

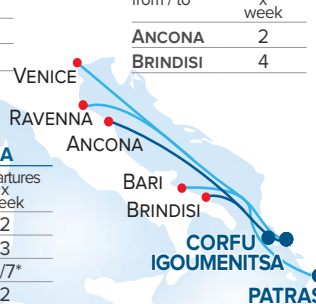
**CORFU\***

from / to	departures x week
ANCONA	2
BRINDISI	4

**IGOUMENITSA**

from / to	departures x week
VENICE	2
RAVENNA	3
ANCONA	6/7*
BARI	2
BRINDISI	13/14*

\*Summer schedule



**GREEK DOMESTIC LINES**

**HERAKLION**

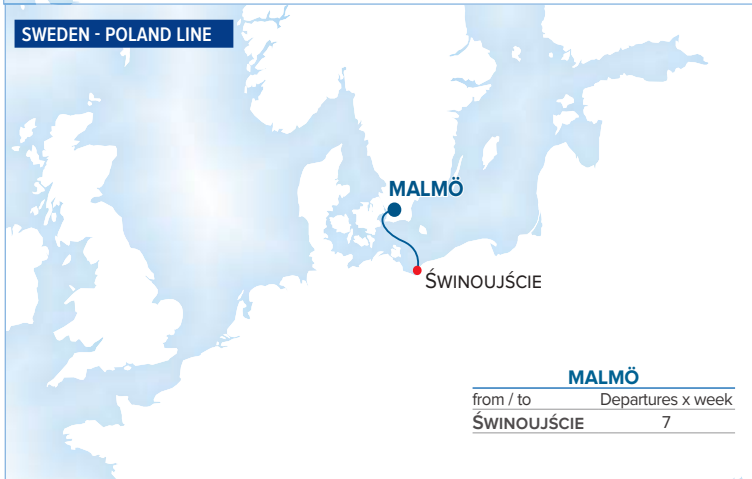
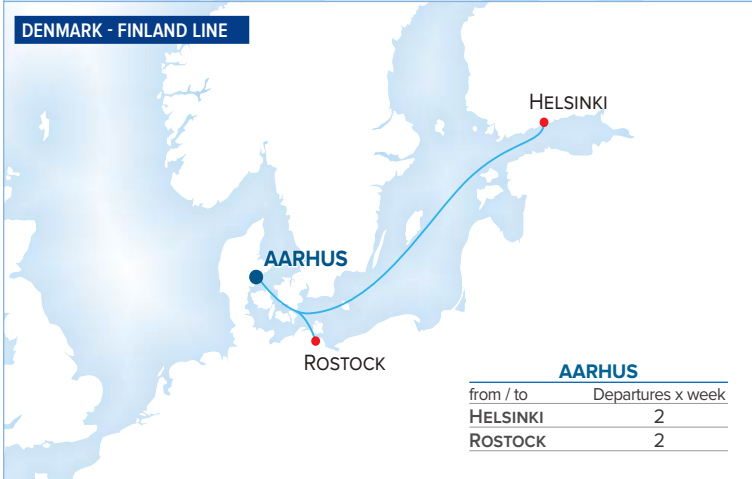
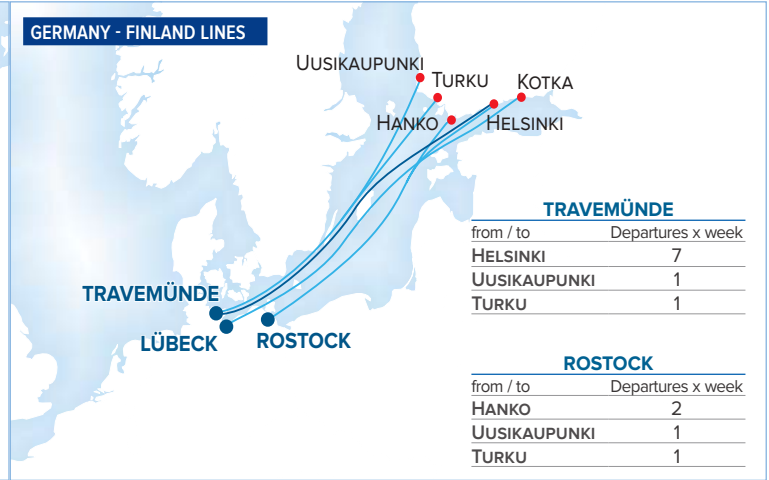
from / to	departures x week
MILOS	7
PIRAEUS	7

**PIRAEUS**

from / to	departures x week
MILOS	7
HERAKLION	7



# BALTIC AND NORTH SEA NETWORK





**EUROMED SERVICE:** Frequency: Weekly

**PORTS:** Southampton / Esbjerg / Wallhamn / Antwerp / Valencia / Salerno / Piraeus / Limassol / Alexandria / Izmir / Gemlik / Yenikoy / Salerno / Valencia

**EURO-SHUTTLE SERVICE:** Frequency: Weekly

**PORTS:** Salerno / Valencia / Antwerp / Portbury / Cork / Setubal / Valencia / Livorno / Civitavecchia

**EURO-EASTMED SERVICE:** Frequency: Weekly

**PORTS:** Hamburg / Antwerp / Southampton / Sagunto / Tunis / Misurata / Benghazi / Piraeus / Alexandria / Limassol / Beirut / Tripoli / Gemlik / Autoport / Salerno / Valencia

**EURO-AEGEAN SERVICE:** Frequency: Weekly

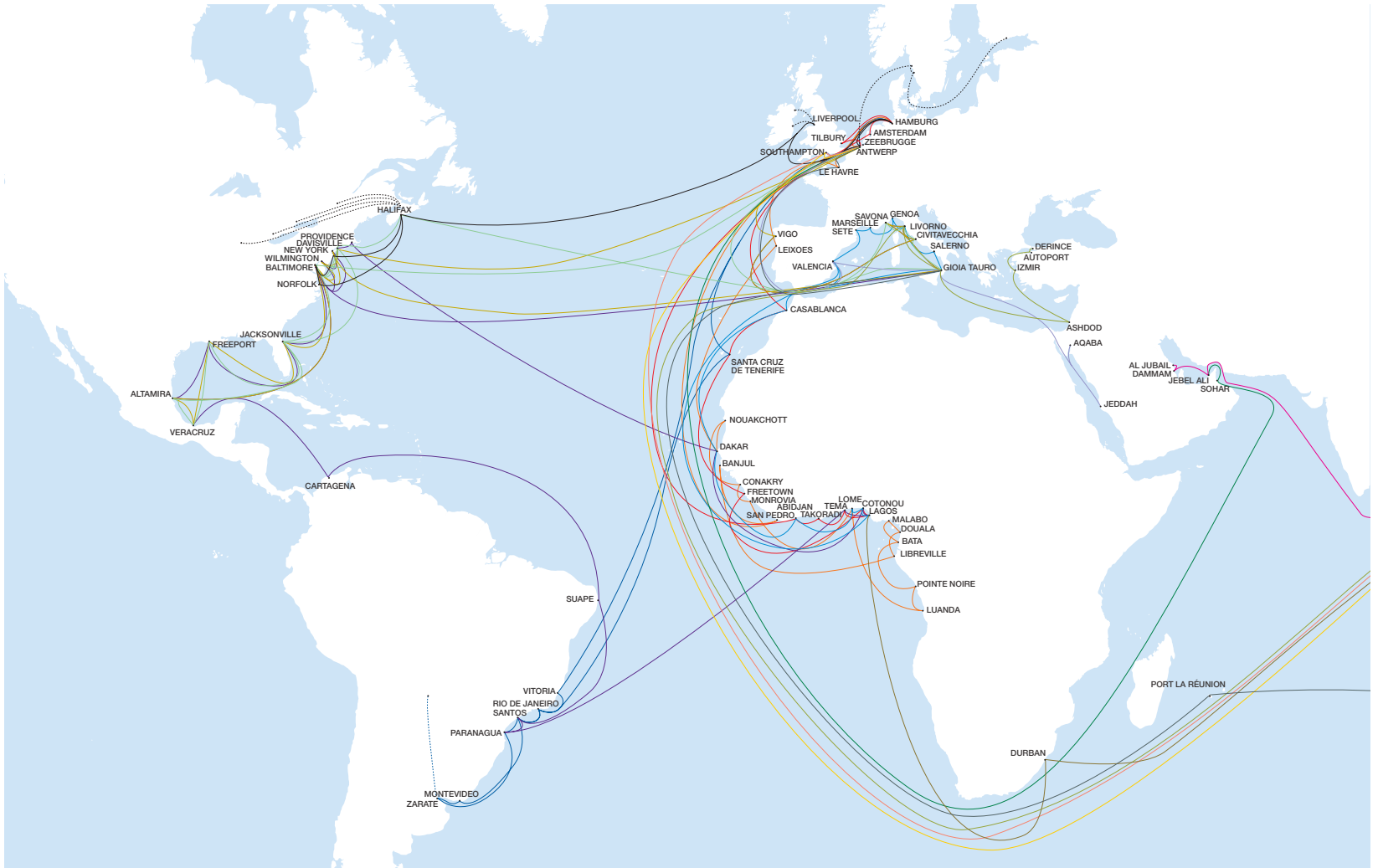
**PORTS:** Antwerp / Vigo / Valencia / Yenikoy / Autoport / Salerno / Livorno / Savona / Tangier / Setubal / Portbury

**ADRIATIC SERVICE:** Frequency: Weekly

**PORTS:** Ravenna / Monfalcone / Koper / Piraeus / Limassol / Alexandria / Derince / Autoport / Gemlik / Gioia Tauro

Updated schedules are available at the following link: [www.gnet.grimaldi-eservice.com](http://www.gnet.grimaldi-eservice.com) [www.aclcargo.com](http://www.aclcargo.com)

# ATLANTIC NETWORK



- ATLANTIC CONTAINER LINE:** Frequency: weekly  
**PORTS:** Hamburg / Antwerp / Liverpool / Halifax / New York / Baltimore / Norfolk / Halifax / Liverpool / Hamburg / Antwerp.  
*Service via Liverpool to/from: Belfast / Dublin - Service via Antwerp to/from: Wallhamn / Gothenburg / Helsinki - Rail Service via Halifax to / from: Chicago / Detroit / Toronto / Montreal.*
- MEDITERRANEAN-NORTH AMERICA SERVICE:** Frequency: 3 departures per month / 50-day rotation  
**PORTS:** Savona / Livorno / Civitavecchia / Gioia Tauro / Halifax / Davisville / New York / Baltimore / Jacksonville / Freeport / Veracruz / Altamira / Jacksonville / Davisville / Baltimore / Antwerp.
- MED/USA/MEX:** Frequency: every 19 days starting from Altamira  
**PORTS:** Altamira / Baltimore / Wilmington / Davisville / Antwerp / Vigo / Civitavecchia / Livorno / Savona / Gioia Tauro / New York / Baltimore / Jacksonville / Freeport / Veracruz / Altamira.
- MEDITERRANEAN EXPRESS SERVICE:** Frequency: 11 days  
**PORTS:** Valencia / Sete / Marseille / Genoa / Livorno / Salerno / Gioia Tauro -> Casablanca / Dakar / Abidjan / Lome / Cotonou / Lagos / (every other voyage: Douala and Dakar Northbound) / Valencia.  
*T/S via Lagos: Takoradi - T/S via Dakar: all other West Africa ports and Santos, Paranagua, Suape (SAM) - T/S via Antwerp: Freetown and all other SAM ports.*
- NORTH AMERICA - WEST AFRICA SERVICE:** 14-day frequency between all USA and WAF ports  
 Med Loop - 2 vessels deployed  
**PORTS:** Vigo / Civitavecchia / Livorno / Savona / Gioia Tauro > Baltimore / New York.  
 Mexico Loop - 1 vessels deployed  
**PORTS:** Altamira / Baltimore / Altamira.  
 Brazil Loop - 5 vessels deployed  
**PORTS:** Altamira / Freeport / Jacksonville / Baltimore / Wilmington (Delaware) / New York / Davisville / Providence / Dakar > Cotonou / Lagos > Tema / Paranagua / Santos / Suape / Cartagena / Veracruz. *T/S at Lagos to: Takoradi - T/S at Dakar to: all other ports.*
- CENTRAL EXPRESS:** Frequency: Weekly  
**PORTS:** Amsterdam / Hamburg / Tilbury / Antwerp / Casablanca / Santa Cruz de Tenerife / Freetown / Cotonou / Lagos / Tema / Takoradi / Abidjan / Amsterdam.
- SOUTHERN EXPRESS:** Frequency: 10 days  
**PORTS:** Antwerp / Hamburg / Le Havre / Leixões / Dakar / Nouakchott / Conakry / Monrovia / Lome / Luanda / Pointe-Noire / Bata / Malabo / Douala / Libreville / Banjul / San Pedro\* / Antwerp. *T/S at Dakar to: Abidjan / Cotonou / Lagos / Tema. \*Provided sufficient inducement*
- NORTH EUROPE - SOUTH AMERICA:** Frequency: 14 days  
**PORTS:** Antwerp / Hamburg / Vitoria / Rio de Janeiro / Santos / Paranagua / Zarate / Montevideo / Santos / Rio de Janeiro / Santa Cruz de Tenerife / Antwerp.  
*T/S at Montevideo to: Asuncion.  
 T/S at Santa Cruz de Tenerife to: Other W. Africa ports.*

T/Shipment options via Antwerp as Grimaldi North Europe hub port connecting all Grimaldi Deepsea services as well as Grimaldi Euromed/Euroaegean, ACL and Finlines services  
 Updated schedules are available at the following link: [www.gnet.grimaldi-eservice.com](http://www.gnet.grimaldi-eservice.com) [www.aclcargo.com](http://www.aclcargo.com)



- EUROPE-RED SEA** Frequency: 15 days  
**PORTS:** Southampton / Antwerp / Valencia / Gioia Tauro / Aqaba / Jeddah.  
*Service via Gioia Tauro to/from: Derince, Alexandria, Livorno, Savona, Genova, Sete, Koper, Monfalcone, Ravenna, Autoport, Piraeus.*  
*Service via Antwerp to/from: USA, Mexico, UK, Ireland, North & Baltic Sea, Western Europe.*
- EUROPE-PERSIAN GULF** Frequency: monthly  
**PORTS:** Antwerp / Jebel Ali / Sohar.  
*Service via Jebel Ali to Bahrain, Dammam, Kuwait, Hamad, Sohar, Abu Dhabi.*  
*Service via Antwerp to/from: USA, Mexico, UK, Ireland, North & Baltic Sea, Western Europe, Gioia Tauro, Valencia, Savona, Livorno, Salerno, Autoport.*
- EUROPE - FAR EAST** Frequency: 30 days  
**PORTS:** Antwerp / Southampton / Taipei / Toyohashi / Masan / Pyeongtaek / Tianjin / Shanghai.  
*Service via Antwerp to/from: North & Baltic Sea (Hamburg, Esbjerg, Wallhamn, Arhus, Travemünde, Rostock, Malmö, Gdynia, Hanko, Paldiski, Helsinki, Kotka), UK & Ireland (Cork, Rosslare, Portbury), Western Europe (Setubal, Vigo, Santander, Bilbao, Le Havre), Med (Autoport, Alexandria, Koper, Valencia, Savona, Livorno, Gioia Tauro).*
- FAR EAST - MED** Frequency: 15 days  
**PORTS:** Toyohashi / Masan / Shanghai / Livorno / Gioia Tauro / Ashdod / Izmir / Autoport / Derince.  
*Service via Gioia Tauro to/from: East Med (Alexandria, Benghazi, Misurata, Limassol, Piraeus). Transshipment options to/from Adriatic (Koper, Monfalcone).*  
*Service via Livorno to/from: West Med (La Valletta, Tunis).*
- FAR EAST - NORTHERN EUROPE** Frequency: monthly  
**PORTS:** Tianjin / Shanghai / Southampton / Zeebrugge / Antwerp.  
*Service via Antwerp to/from: North & Baltic Sea (Esbjerg, Wallhamn, Hamburg, Helsinki), UK & Ireland (Portbury (Bristol), Rosslare, Cork), Western Europe (Le Havre, Santander, Vigo, Setubal).*
- FAR EAST - WEST AFRICA & LATAM** Frequency: monthly  
**PORTS:** Masan / Shanghai / Durban / Lagos.  
*Service via Lagos to/from: West Africa (Casablanca, Dakar, Abidjan, Cotonou, Tema, Freetown\*, Conakry, Lome, Luanda, Pointe Noire). and South America (Paranagua, Santos, Suape, Montevideo, Zarate, Asuncion, Vitoria\*).*  
*\*via Antwerp*
- FAR EAST-PERSIAN GULF** Frequency: monthly  
**PORTS:** Masan / Shanghai / Jebel Ali / Dammam\* / Al Jubail.  
*Service via Jebel Ali to: Bahrain, Kuwait, Hamad, Sohar, Abu Dhabi.*  
*\*on inducement*
- EUROPE - OCEANIA** Frequency: 30 days  
**PORTS:** Antwerp / Le Havre / Southampton / Gioia Tauro / Port La Réunion / Fremantle / Melbourne / Port Kembla\* / Brisbane\* / Auckland.  
*\*on inducement*

Updated schedules are available at the following link:  
[www.gnet.grimaldi-eservice.com](http://www.gnet.grimaldi-eservice.com)

The Grimaldi Group companies  
organize, attend and exhibit at the  
main transport and logistics events.

**Come and meet us!**

5 > 7 November 2024 **WARSAW, Poland**  
**TRANSLOGISTICA POLAND**



20 > 22 November 2024 **ISTANBUL, Turkey**  
**LOGITRANS EXHIBITION**



11 > 14 March 2025 **VERONA, Italy**  
**LETEXPO VERONA**



13 > 15 May 2025 **ROTTERDAM, Netherland**  
**BREAKBULK EUROPE**



2 > 5 June 2025 **MUNICH, Germany**  
**TRANSPORT LOGISTIC**



